



Čerpinis profilis „Plienitas 22B“

**Kaunas, Draugystės g. 17.
Tel./Faks.: +370 37 35-11-01
e-mail.: Info@plienitas.lt
www.plienitas.lt**

Prieš užsakydami medžiagą pirmiausiai turite išmatuoti paruoštą uždengimui stogą. Skardine čerpės imitacijos danga galima dengti stogus, kurių nuolydžio kampas yra ne mažesnis nei 14° .

1. Dangos užsakymas

Skardinę dangą **PLIENITAS 22B** galima užsakyti įvairių ilgių nuo 0,84 iki 5,74m. Čerpės modulis (žingsnis) gali būti dviejų matmenų 0,35m ir 0,40m, padidintas 0,14m lakšto pradžia ir pabaiga. Pav.: $12\text{modulių} \times 0,35\text{m} = 4,20 + 0,14 = 4,34\text{m}$.

Jeigu lakšto ilgis yra didesnis nei 5,75m, tuomet lakštus patartina dalinti į dvi dalis.

Pav.: Užsakovas užsako ilgį 7,58m. Ilgis 7,58m yra dalinamas per pusę turint omeny, kad apatinis lakštas yra modulinis, pav. 3,64m. Vadinasi antras lakštas yra likęs ilgis prie kurio reikia pridėti 0,14m užleidimui. Antro lakšto ilgis būtų $7,58 - 3,64 + 0,14 = 4,08\text{m}$.

Standartiniai ilgiai:

Modulis 350mm: 840, 1190, 1540, 1890, 2240, 2590, 2940, 3290, 3640, 3990, 4340, 4690, 5040, 5390, 5740.

Modulis 400mm: 940, 1340, 1740, 2140, 2540, 2940, 3340, 3740, 4140, 4540, 4940, 5340, 5740.

Yra galimybė pagaminti lakšto ilgį pagal užsakovo pageidavimą.

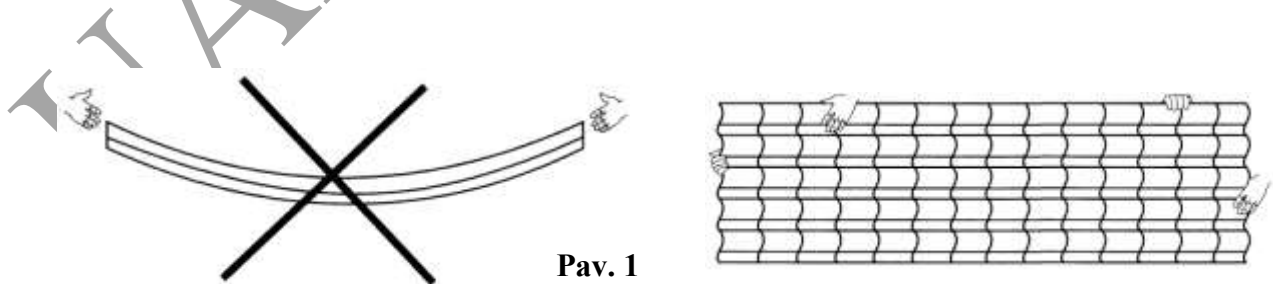
- Nerekomenduojama viename ilgyje naudoti lakštus ilgesnius kaip 5,74m, turint omeny lakšto pailgėjimą arba susitraukimą svyruojant temperatūrai. Taip pat transportuojant ilgesnius kaip 5,74m lakštus padidėja rizika lakštą pažeist transportavimo metu, tvirtinant ar apdirbant.

2. Lakštų pernešimas ir sandeliavimas

Sandėliuojant lakštus ilgesnį laiką reikia nepamiršti:

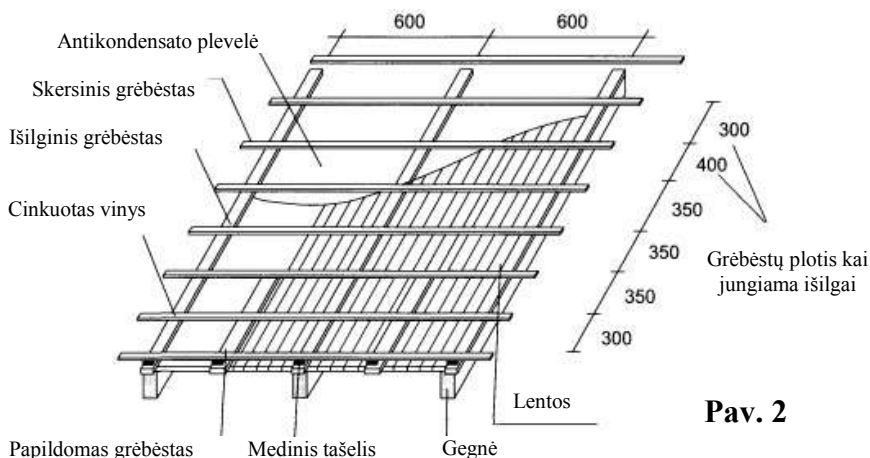
- Nuimti apsauginę plėvelę
- Sandėliuoti lakštus sausose ir gerai vėdinamose vietose
- Atstumas nuo grindų turi būti ne mažesnis kaip 20cm
- Kiekvienas lakštas turi būti perdengtas medinėmis lentomis, kad užtikrinti oro cirkuliaciją.

Pernešant ilgus lakštus patartina juos nešti laikant už vieno krašto, kad kitas kraštas laisvai kabėtų. Lakštus laikyti glemžimo vietoje, kur yra didžiausias lakšto stiprumas (Pav. 1).



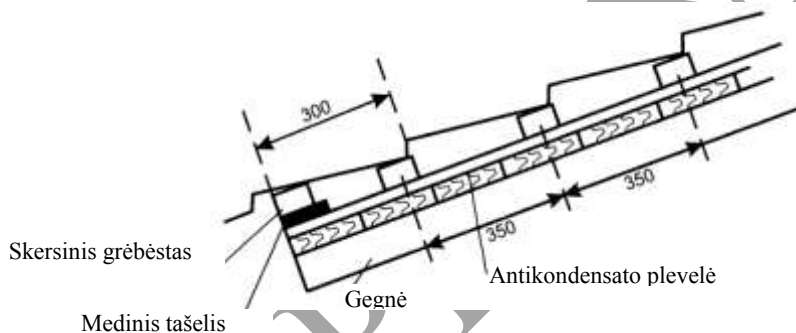
3. Montavimas ir tvirtinimas

Dengiant namų su šildoma palėpe stogus naudojama antikondensacinė plėvelė, kuri tvirtinama grebėstais išilgai gegnių. Esant mažam nuolydžiui apatinėje stogo dalyje reikia sukalti papildomus skersinius grebėstus tam, kad žiemą sumažint sniego apkrovą apatinėje lakšto dalyje Pav. 2.



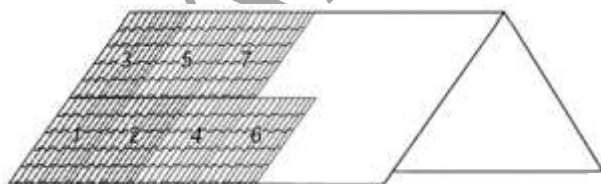
Pav. 2

Grebėstai kalami lygiais atstumais taip, kad remtų dangą žemiausiuose jos taškuose Pav. 3.



Pav. 3

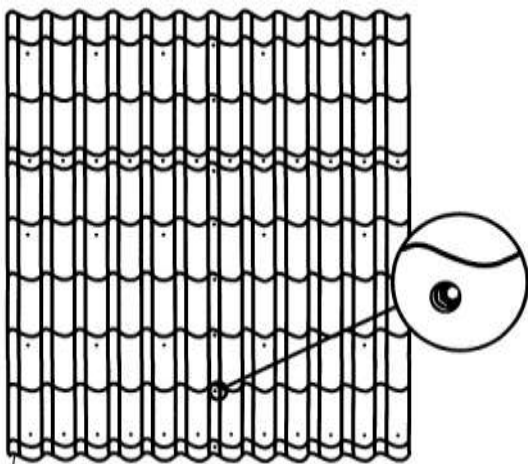
Pirmo grebėsto (skaičiuojant nuo apačios) tvirtinimas priklauso nuo latakų pločio ir stogo nuolydžio. Pirmas grebėstas turi būti 16-20mm storesnis už kitus tam, kad suniveliuotų pirmą bangą kitų bangų atžvilgiu. Tam tikslui gali būti naudojami 16-20mm mediniai tašeliai. Lakšto apatinė dalis turi būti išsikišusi 1/3 latakų pločio.



Pav. 4

Lakštai yra montuojami nuo kairės pusės iš pradžių pirmus tris lakštus tvirtinant „sausai“, t.y. keliais varžtais, kad patikrinti stogo kampą Pav. 4.

Kiti lakštai kišami po pritvirtintais lakštais ir tvirtinami trumpais 20mm savisriegiais kiekvieno modulio apatinėje dalyje. Savisriegius tvirtinam glemžimo vietoje paslepiančią varžtą po bangos kampu, kas žymiai pagerina stogo išvaizdą ir montavimo estetiką (Pav. 5).



Pav. 5

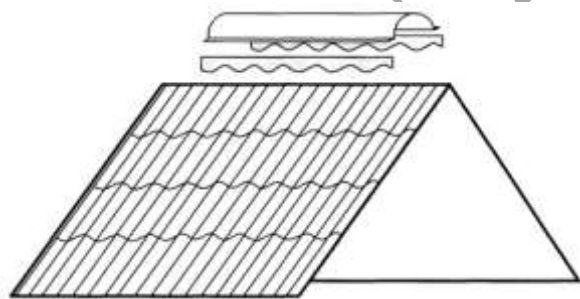
Montuojant tokiu būdu lakštai, veikiami savo svorio, atsistoja į savo vietą ir lakštų sujungimo vieta nėra matoma, ko neišaina padaryti stumiant lakštą į viršų. Toks lakštų montavimo būdas leidžia sumažinti žmonių kiekį montavimo procese.

Tik po to taip sujungtus lakštus tvirtinam prie grebėstų 4,8x35 savisriegiais. Vidutinė savisriegių išėiga siekia 6-8vnt/m². Savisriegius sukam apatinėje bangos dalyje akumuliatorinio grąžo su sankaba pagalba. Glaudų lakštų prigludimą garantuoja savisriegiai su EPDM tarpine, kuri teisingai užveržiant varžtą turi tik truputį išlįsti iš po poveržlės krašto.

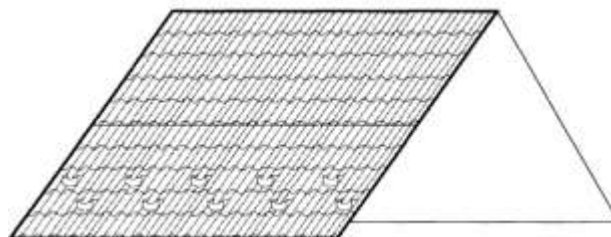
DĖMESIO!!!

Visada prieš prisukant lakštą savisriegiais nuo lakšto reikia nuimti apsauginę plėvelę, jei ji yra, priešingu atveju tarpinė neatliks savo paskirties ir tvirtinimo vietoje gali praleisti vandenį.

Kraigas tvirtinamas prie skardos varžtais „skarda-skarda“ kiekvienoje arba kas antroje bangoje. Tarp kraigo ir dangos galima naudoti sandariklius (Pav. 6). Esant stogo dideliame nuolydžiui naudojami sniego gaudytuvai (Pav. 7).



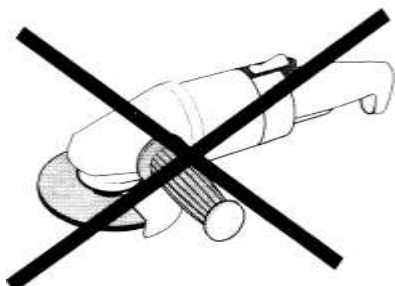
Pav. 6



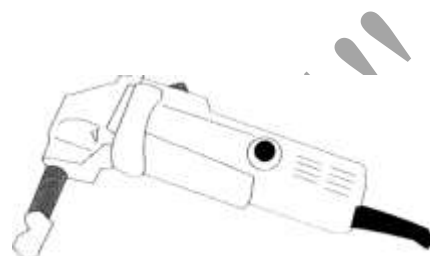
Pav. 7

4. Skardos kirpimas

Dangą draudžiama pjauti įrankiais, kuriuos naudojant iššaukiamas staigus temperatūros pokytis, pav. kampinis šlifuoklis (Pav. 8). Kylant temperatūrai pažeidžiama danga, ko pasekoje pjovimo vietoje skarda rūdyja. Dangos kirpimui yra naudojamos elektrinės žirklys NIBBLER (Pav. 9).



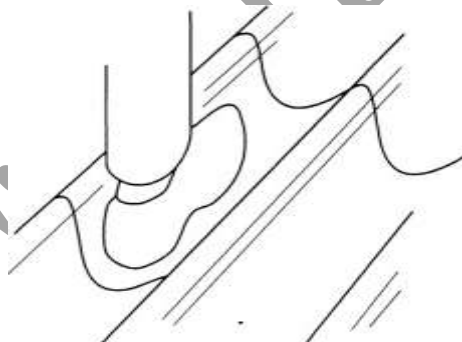
Pav. 8



Pav. 9

5. Vaikščiojimas ant stogo

Dangos tvirtinimą reikia organizuoti taip, kad kuo mažiau būtų vaikščiojama ant jos. Jei yra būtinumas vaikščioti per dangą, tuo atveju koją reikia statyti bangos apatinėje dalyje (Pav. 10).



Pav. 10